

COLABORADOR	Zé Modesto
FAIXA ETÁRIA	De 13 a 17 anos
DURAÇÃO	1 ou 2 aulas
CARACTERÍSTICAS	Interdisciplinaridade. Culturas africana e brasileira. Ritmo.
ORGANIZAÇÃO DO ESPAÇO	Sala de aula
ORGANIZAÇÃO DOS ALUNOS	Alunos em pé e em semicírculo
RECURSOS NECESSÁRIOS	Idem à prática anterior mais uma ficha com o esquema rítmico da célula do samba.
CONTEÚDO RELACIONADO	Roda de conversa 10

DICA:

- Prepare 3 "cantos" onde os alunos, subdivididos, realizarão parte desta prática e disponha, em cada um deles, uma caixa com alguns lápis.

Objetivos:

Apropriar-se da batida básica do samba.

Perceber cultura africana como fonte manancial da cultura brasileira.

Descrição da prática:

1. Dispor os alunos em semi-círculo, de frente para a lousa.
2. Apresentar aos alunos o objetivo desta Prática, ressaltando o desafio que será compor a célula básica do samba de forma orgânica, de forma que cada um cumpra o seu papel, considerando e ouvindo muito bem os outros sons produzidos pelos colegas. Enfatizar o quão agradável poderá ser realizar essa empreitada juntos.
3. Distribuir as fichas com a letra da canção Yáyá Mas-

semba e com o esquema rítmico da célula do samba.

4. Apropriando-se da batida do samba a partir da canção Yáyá Massemba.

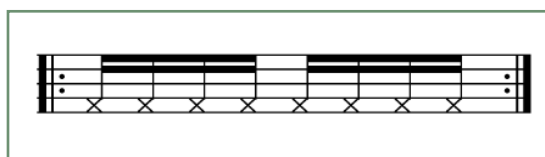
A ideia é reproduzir a célula do samba utilizando os pés para marcar o pulso da música e as mãos para marcar as subdivisões. Como referência, deve-se utilizar o refrão da música (Ê semba ê / Ê semba á...), do trecho que vai de 0'55'' até 1'29''.

Primeiramente, deve-se experimentar os movimentos num andamento bem lento. Conforme os alunos forem assimilando a ideia, deve-se acelerar gradativamente até que se chegue ao andamento da canção no CD. Por fim, será muito agradável executar o exercício juntamente com a audição do trecho da canção.

Exercício

Dividir os alunos da classe em 3 grupos que realizarão as ações descritas abaixo:

Grupo 1 Contando de 1 a 8 (1,2,3,4,1,2,3,4), compassadamente, os alunos desse grupo deverão produzir estalos com os dedos em cada tempo contado, conforme esquema abaixo:



	Mão Esquerda	Mão Direita	
	1	2	
	3	4	
	1	2	
	3	4	

Yaya Massamba 2 (cont.)

Grupo 2 Contando de 1 a 8 (1,2,3,4,1,2,3,4), compassadamente, os alunos desse grupo deverão bater palmas “agudas” nos tempos 1, 4 e 7, conforme esquema abaixo:



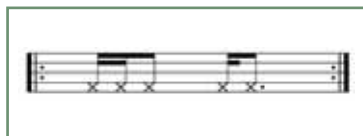
Contagem	1	2	3	4	1	2	3	4
Palmas	X			X			X	

Grupo 3 Em pé, sem sair do lugar, contando de 1 a 8 (1,2,3,4,1,2,3,4) com a batida alternada dos pés direito e esquerdo, compassadamente, os alunos desse grupo deverão bater palma “grave” no tempo 5, conforme esquema abaixo:



Contagem	1	2	3	4	1	2	3	4
Pés	D	E	D	E	D	E	D	E
Palmas					X			

Outro grupo (opcional) Em pé, sem sair do lugar, contando de 1 a 8 (1,2,3,4,1,2,3,4) com a batida alternada dos pés direito e esquerdo, compassadamente, os alunos desse grupo deverão bater palma “média” no tempos 1,2,3,5,6 – reproduzindo a célula da música em que o percussionista bate com uma varinha de bambu no atabaque (conga) –, conforme esquema abaixo:



Contagem	1	2	3	4	1	2	3	4
Pés	D	E	D	E	D	E	D	E
Palmas	X	X	X		X	X		

Esquema da célula rítmica do samba:

CONTAGEM DO TEMPO	1	2	3	4	5	6	7	8
GRUPO 1 ESTALOS	X	X	X	X	X	X	X	X
GRUPO 2 PALMAS	X			X			X	
GRUPO 3 PÉS					X			